

Rzeszów 19.04.2017

**Sprawozdanie z realizacji procesu ankietyzacji i hospitacji  
na Wydziale Budownictwa, Inżynierii Środowiska i Architektury PRZ.**

w semestrze zimowym r. ak. 2016/2017

*Badania ankietowe na WBIŚiA, tak jak i na innych Wydziałach Politechniki Rzeszowskiej, prowadzone są zgodnie z Uchwałą nr 13/2013 Senatu Politechniki Rzeszowskiej z dnia 21 marca 2013r. w sprawie wprowadzenia Uczelnianego Systemu Zapewniania Jakości Kształcenia w Politechnice Rzeszowskiej oraz Zarządzeniem nr 46/2013 Rektora Politechniki Rzeszowskiej z dnia 22 listopada 2013r. w sprawie trybu i zasad przeprowadzania ankietyzacji i hospitacji zajęć dydaktycznych. Badania ankietowe w Politechnice Rzeszowskiej w roku akademickim 2016/17 prowadzi się z wykorzystaniem ankiet w formie elektronicznej wypełnianych w systemie USOSweb. Ankietyzacja realizowana jest w trakcie trwania sesji egzaminacyjnej.*

*W semestrze zimowym r. ak. 2016/2017 na WBIŚiA przeprowadzono:*

*Ankietyzację nauczycieli akademickich,*

*Ankietyzację modułu kształcenia,*

*Hospitację zajęć prowadzonych przez nauczycieli akademickich,*

**Ad. 1.**

**Ankietyzacja nauczycieli akademickich**

*Zarządzenie nr 46/2013 Rektora Politechniki Rzeszowskiej z dnia 22 listopada 2013r. w sprawie trybu i zasad przeprowadzania ankietyzacji i hospitacji zajęć dydaktycznych nakłada odpowiednią procedurę postępowania podczas prowadzenia badań ankietowych. Ankieta była prowadzona w systemie USOSweb, w terminie ustalonym przez pełnomocnika Rektora ds. zapewniania jakości kształcenia w porozumieniu z Samorządem Studenckim i*

*Samorządem Doktorantów. W wyznaczonym terminie (od 31.01.2017r. do 20.02.2017r.) studenci mieli dostęp do formularzy ankiety, była ona dobrowolna i anonimowa. Ankieta zawierała pytania zatwierdzone przez Uczelnianą Komisję ds. Zapewniania Jakości Kształcenia, obowiązujące w roku akademickim 2016/2017. Wyniki ankiet, po zakończonej ankietyzacji, wydziałowy koordynator ds. systemu USOS przekazał w wymaganym w Zarządzeniu nr 46/2013 terminie („7 dni roboczych”) pełnomocnikowi Dziekana ds. zapewniania jakości kształcenia, którego zadaniem było opracowanie zbiorczych wyników ankiet. Zgodnie z Zarządzeniem nr 46/2013 (§ 7 pkt. 10) zbiorcze wyniki ankiet analizowane były na posiedzeniu Wydziałowej Komisji ds. Zapewniania Jakości Kształcenia.*

### **Wyniki ankietyzacji**

#### *Grupa badawcza*

*Liczba studentów biorących udział w ankietyzacji: 3772*

*Liczba nauczycieli akademickich planowanych do oceny: 138*

*Liczba nauczycieli akademickich ocenionych przez studentów: 138*

#### *Harmonogram prowadzonej ankietyzacji*

*Termin przeprowadzenia ankietyzacji 31.01-20.02 2017*

*Rodzaj ankiet zaplanowanych do realizacji: ankieta nauczyciela akademickiego.*

*Rodzaj faktycznie przeprowadzonych ankiet: ankieta nauczyciela akademickiego.*

#### *Formularz ankiet*

- 1. Ankieta została/**nie została** rozszerzona o pytania WKZJK*
- 2. Ankieta nauczyciela akademickiego składała się z następujących 7 pytań podstawowych i 2 dodatkowych.*

*W jakim stopniu - bardzo dobrym, dobrym, dostatecznym, niedostatecznym - nauczyciel:*

- 1) realizuje zajęcia zgodnie z treściami kształcenia zapisanymi w karcie modułu?*
- 2) rozpoczyna zajęcia punktualnie i prowadzi zgodnie z rozkładem zajęć?*
- 3) jest dostępny dla studentów w ramach dyżurów dydaktycznych (konsultacji)?*
- 4) prowadzi zajęcia interesująco?*
- 5) jest taktowny i życzliwy wobec studentów?*
- 6) wskazywał użyteczność przedstawionego materiału?*

7) ocenia studentów zgodnie z warunkami określonymi w karcie modułu?

Skala ocen:

nie wiem/nie mam zdania (odpowiedź nie wliczana do średniej)

2 niedostatecznym

3 dostatecznym

4 dobrym

5 bardzo dobrym

-----

1) Czy nauczyciel poinformował o konieczności zapoznania się z kartą modułu?

Skala ocen:

tak

nie

nie wiem/nie mam zdania (odpowiedź nie wliczana do średniej)

2) Czy Pan/Pani regularnie uczestniczył/a w ww. zajęciach?

Skala stosowana przy określeniu liczby obecności na zajęciach:

0-25%	odpowiada	ocenie	2
25-50%	odpowiada	ocenie	3
50-75%	odpowiada	ocenie	4
75-100%	odpowiada	ocenie	5

### **Ankietyzacja**

1. Średnia ocena nauczycieli akademickich **Wydziału**/jednostki międzywydziałowej uzyskana z ankietyzacji.

Oceniany nauczyciel	Liczba respondentów	Średnia ocena z ankiety	Średnia z pytania o uczestnictwo w zajęciach
Nauczyciel 1	37	4,85	4,97
Nauczyciel 2	50	4,34	4,92
Nauczyciel 3	1	4,00	5,00
Nauczyciel 4	4	4,93	4,75
Nauczyciel 5	35	4,58	4,97
Nauczyciel 6	8	4,73	5,00
Nauczyciel 7	12	4,10	4,92
Nauczyciel 8	11	4,04	5,00

Nauczyciel 9	51	4,77	4,84
Nauczyciel 10	30	4,82	4,70
Nauczyciel 11	29	4,75	5,00
Nauczyciel 12	1	4,17	5,00
Nauczyciel 13	3	4,43	4,67
Nauczyciel 14	10	4,91	5,00
Nauczyciel 15	16	4,79	5,00
Nauczyciel 16	65	4,68	4,75
Nauczyciel 17	2	5,00	5,00
Nauczyciel 18	8	4,59	4,88
Nauczyciel 19	7	<b>3,94</b>	5,00
Nauczyciel 20	5	4,91	5,00
Nauczyciel 21	32	4,81	4,91
Nauczyciel 22	32	4,67	5,00
Nauczyciel 23	28	4,95	4,96
Nauczyciel 24	46	4,33	4,83
Nauczyciel 25	19	4,42	4,95
Nauczyciel 26	14	4,82	5,00
Nauczyciel 27	48	4,76	4,77
Nauczyciel 28	12	4,77	4,92
Nauczyciel 29	3	4,81	5,00
Nauczyciel 30	10	4,88	5,00
Nauczyciel 31	36	4,68	4,86
Nauczyciel 32	105	4,73	4,94
Nauczyciel 33	6	4,83	5,00
Nauczyciel 34	30	4,86	4,97
Nauczyciel 35	20	4,85	4,95
Nauczyciel 36	24	4,98	4,92
Nauczyciel 37	23	4,82	4,96
Nauczyciel 38	27	4,34	4,89
Nauczyciel 39	20	4,98	4,85
Nauczyciel 40	26	4,80	4,96
Nauczyciel 41	22	4,87	4,95
Nauczyciel 42	55	4,88	4,93
Nauczyciel 43	42	4,96	4,93
Nauczyciel 44	4	4,46	5,00
Nauczyciel 45	68	4,88	4,88
Nauczyciel 46	55	4,78	4,98
Nauczyciel 47	26	4,86	4,77
Nauczyciel 48	8	4,86	5,00
Nauczyciel 49	28	4,89	4,75
Nauczyciel 50	15	4,97	4,93
Nauczyciel 51	7	4,94	5,00
Nauczyciel 52	87	4,81	4,95
Nauczyciel 53	2	5,00	5,00
Nauczyciel 54	101	4,81	4,89
Nauczyciel 55	22	4,92	4,77
Nauczyciel 56	14	4,38	5,00
Nauczyciel 57	24	4,48	5,00
Nauczyciel 58	<b>10</b>	<b>3,89</b>	4,9
Nauczyciel 59	11	4,97	5,00
Nauczyciel 60	5	4,97	5,00

Nauczyciel 61	139	4,90	4,81
Nauczyciel 62	9	4,81	5,00
Nauczyciel 63	4	4,96	5,00
Nauczyciel 64	51	4,44	4,80
Nauczyciel 65	4	4,32	5,00
Nauczyciel 66	15	4,48	4,93
Nauczyciel 67	7	4,94	5,00
Nauczyciel 68	32	4,80	4,81
Nauczyciel 69	19	4,84	5,00
Nauczyciel 70	17	4,95	4,94
Nauczyciel 71	5	4,71	5,00
Nauczyciel 72	16	4,92	4,75
Nauczyciel 73	26	4,30	4,96
Nauczyciel 74	26	4,90	4,96
Nauczyciel 75	29	4,93	4,86
Nauczyciel 76	13	4,31	4,92
Nauczyciel 77	9	4,65	5,00
Nauczyciel 78	59	4,77	4,81
Nauczyciel 79	72	4,33	4,51
Nauczyciel 80	20	4,71	4,95
Nauczyciel 81	41	4,50	4,71
Nauczyciel 82	35	4,61	4,89
Nauczyciel 83	3	5,00	5,00
Nauczyciel 84	29	4,55	4,66
Nauczyciel 85	10	4,57	4,60
Nauczyciel 86	39	4,73	4,95
Nauczyciel 87	16	4,91	4,94
Nauczyciel 88	60	4,97	4,95
Nauczyciel 89	32	4,94	5,00
Nauczyciel 90	18	4,42	4,89
Nauczyciel 91	10	4,41	4,90
Nauczyciel 92	132	4,71	4,71
Nauczyciel 93	81	4,27	4,94
Nauczyciel 94	29	4,37	4,86
Nauczyciel 95	24	4,89	5,00
Nauczyciel 96	6	4,12	4,83
Nauczyciel 97	<b>50</b>	<b>3,79</b>	4,92
Nauczyciel 98	18	4,68	4,83
Nauczyciel 99	23	4,75	4,83
Nauczyciel 100	69	4,74	4,96
Nauczyciel 101	19	4,53	4,79
Nauczyciel 102	<b>5</b>	<b>3,94</b>	4,60
Nauczyciel 103	1	5,00	5,00
Nauczyciel 104	4	5,00	5,00
Nauczyciel 105	4	4,96	5,00
Nauczyciel 106	69	4,60	4,90
Nauczyciel 107	4	4,43	4,75
Nauczyciel 108	9	4,97	4,89
Nauczyciel 109	3	4,05	5,00
Nauczyciel 110	103	4,89	4,88
Nauczyciel 111	22	4,51	5,00
Nauczyciel 112	56	4,22	4,66

Nauczyciel 113	24	4,59	5,00
Nauczyciel 114	93	4,25	4,87
Nauczyciel 115	1	5,00	5,00
Nauczyciel 116	4	4,79	5,00
Nauczyciel 117	60	4,66	4,83
Nauczyciel 118	15	4,28	5,00
Nauczyciel 119	7	5,00	4,71
Nauczyciel 120	47	4,97	4,98
Nauczyciel 121	15	4,90	4,87
Nauczyciel 122	41	4,55	4,56
Nauczyciel 123	43	4,67	4,65
Nauczyciel 124	17	4,82	4,76
Nauczyciel 125	17	4,92	5,00
Nauczyciel 126	10	4,69	5,00
Nauczyciel 127	9	4,33	4,89
Nauczyciel 128	23	4,85	4,96
Nauczyciel 129	2	5,00	5,00
Nauczyciel 130	33	4,60	4,85
Nauczyciel 131	7	4,89	4,57
Nauczyciel 132	16	4,69	4,75
Nauczyciel 133	7	4,96	4,71
Nauczyciel 134	9	5,00	4,78
Nauczyciel 135	19	4,79	4,89
Nauczyciel 136	24	4,54	4,96
Nauczyciel 137	57	4,85	4,68
Nauczyciel 138	24	4,79	4,92
4,68			

2. Średnia ocena nauczycieli akademickich **Wydziału/jednostki międzywydziałowej** uzyskana z ankietyzacji wg stanowiska.

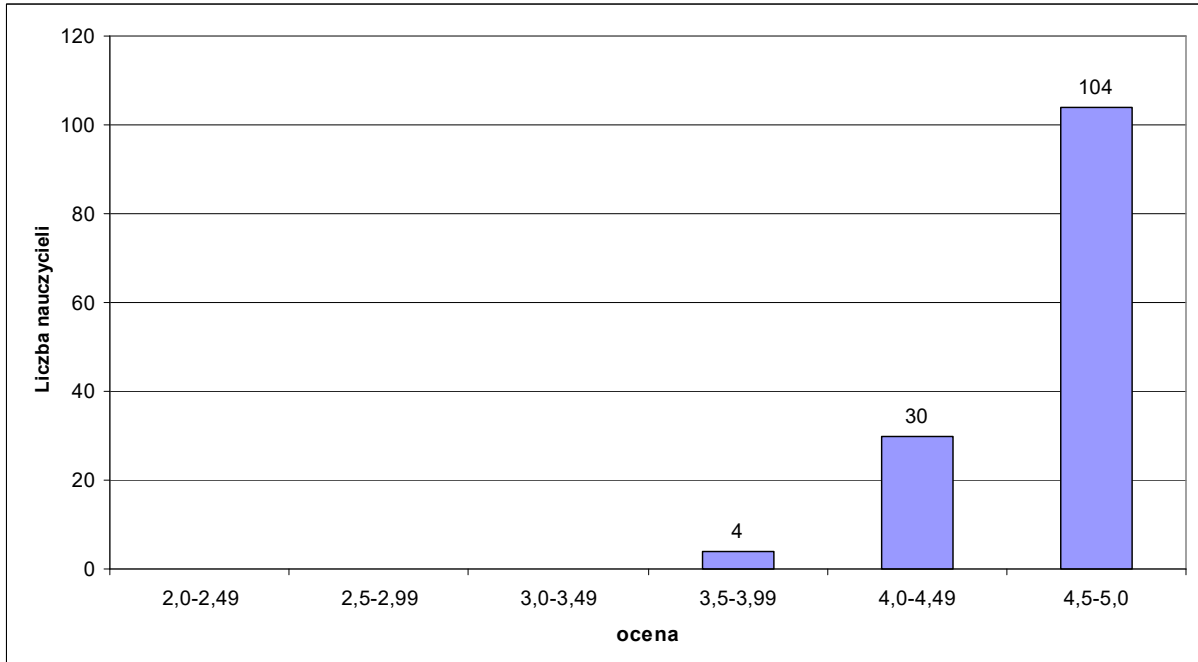
Stanowisko	Liczba respondentów	Średnia ocena z ankiety	Średnia z pytania o uczestnictwo w zajęciach
adiunkt	1490	4,59	4,85
asystent	694	4,77	4,95
asystent z dr	60	4,97	4,95
doktorant	95	4,72	4,92
profesor nadzwyczajny	55	4,51	4,91
profesor nadzwyczajny PRz	467	4,74	4,80
profesor nadzwyczajny PRz na okres 5 lat	303	4,71	4,86
profesor zwyczajny	134	4,71	4,75
starszy wykładowca bez stopnia naukowego	97	4,78	4,90
starszy wykładowca ze stopniem naukowym	357	4,76	4,90
wykładowca	20	4,39	5,00

### **Wnioski z przeprowadzonej ankietyzacji**

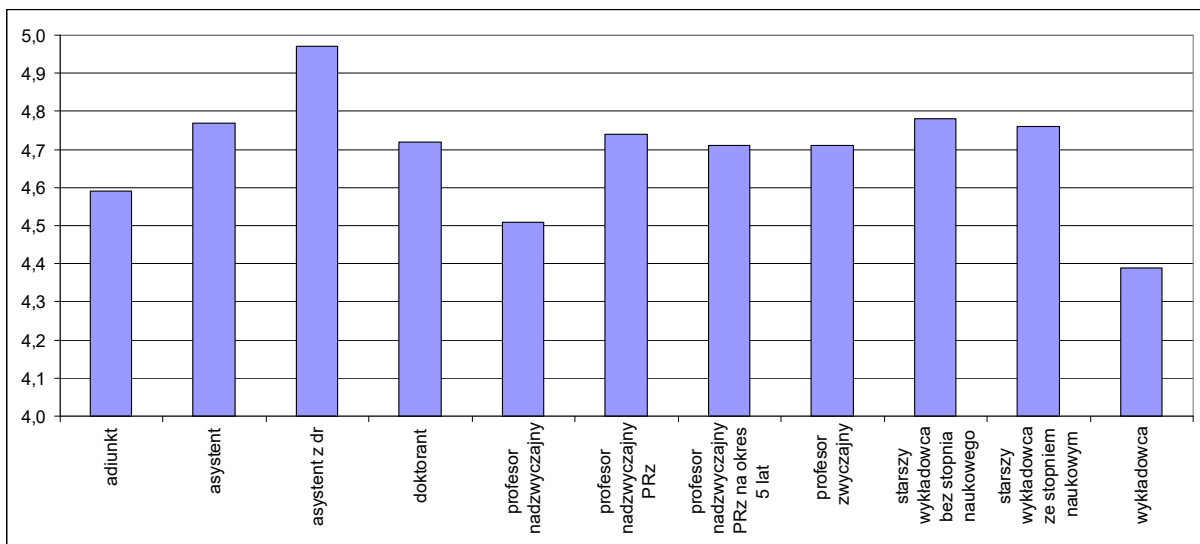
Wszyscy nauczyciele akademicy, 138 osób, zostali ocenieni pozytywnie. Średnia ocen dla wszystkich nauczycieli powyżej 4,68 świadczy o tym, że studenci dobrze i bardzo dobrze oceniają prace nauczycieli akademickich. Czterech nauczycieli akademickich zostało ocenionych poniżej oceny 4,0, ale przy niskiej liczbie respondentów. Przy ocenie nauczyciela akademickiego, o której mowa w Statucie PRz. uwzględniane są pytania oceniane w skali 2 do 5 uzyskane w grupie co najmniej 15 studentów. Niepokojąca jest niska liczba studentów, która wzięła udział w ocenie 50 nauczycieli akademickich, była ona poniżej 15 respondentów. W związku z tym osoby te nie podległy obowiązkowej ankietyzacji. Negatywnej oceny nikt nie otrzymał. Negatywna ocena ankietyzacji to w świetle Zarządzenia Rektora PRz. nr 46/2013 taka ocena, gdyby nauczyciel otrzymał ze wszystkich pytań ankietowych co najmniej 2 odpowiedzi na oceny mniejsze od oceny 2,5 lub średnia ocena odpowiedzi ze wszystkich pytań wynosiłaby mniej niż 3,0 (w skali od 2 do 5). Analiza poszczególnych pytań ankiety również wykazała, że pracownicy naukowo-dydaktyczni na Wydziale w sposób satysfakcjonujący wypełniają swoje obowiązki dydaktyczne. W pojedynczych pytaniach nieliczni nauczyciele uzyskali oceny poniżej 4,0. Po zakończonym procesie ankietyzacji, indywidualne wyniki ankietyzacji zostały przekazane ankietyzowanym nauczycielom przez wydziałowego koordynatora ds. systemu USOS, zaś zbiorcze zestawienia wyników ankietyzacji nauczycieli akademickich zatrudnionych w danej Jednostce organizacyjnej Wydziału (Katedra, Zakład, Pracownia) zostały przekazane przez pełnomocnika Dziekana ds. zapewniania jakości kształcenia Kierownikom tych Jednostek

### **Proponowane działania korygujące i naprawcze**

W związku z pozytywną ankietyzacją nie przewiduje się koniecznych działań naprawczych dla większości nauczycieli akademickich. Wyniki zostały przekazane nauczycielom oraz Dziekanowi.



Liczba nauczycieli wg ocen.



Podsumowanie wyników ankiet oceny nauczyciela wg stanowiska zatrudnienia.



## **Ad.2.**

### **Ankietyzacja modułu kształcenia**

Zgodnie z Zarządzeniem nr 46/2013 Rektora Politechniki Rzeszowskiej z dnia 22 listopada 2013r. w sprawie trybu i zasad przeprowadzania ankietyzacji i hospitacji zajęć dydaktycznych ankietyzacja modułu kształcenia była prowadzona w systemie USOSweb, w terminie ustalonym przez pełnomocnika Rektora ds. zapewniania jakości kształcenia w porozumieniu z Samorządem Studenckim i Samorządem Doktorantów. W wyznaczonym terminie (od 31.01.2017r. do 20.02.2017r.) studenci mieli dostęp do formularzy ankiety modułu kształcenia. Ankieta zawierała pytania zatwierdzone przez Uczelnianą Komisję ds. Zapewniania Jakości Kształcenia, obowiązujące w roku akademickim 2016/2017. Wyniki ankiet, po zakończonym terminie jej przeprowadzania, wydziałowy koordynator ds. systemu USOS przekazał pełnomocnikowi Dziekana ds. zapewniania jakości kształcenia, który następnie przekazał je członkom Wydziałowej Komisji ds. Zapewniania Jakości Kształcenia (WKZJK) celem opracowania wyników ankiet. Zgodnie z Zarządzeniem nr 46/2013 (§ 9 pkt. 9) zbiorcze wyniki ankietyzacji modułu kształcenia analizowane były na posiedzeniu Wydziałowej Komisji ds. Zapewniania Jakości Kształcenia.

### **Wyniki ankietyzacji modułów kształcenia**

#### **Grupa badawcza**

*Liczba studentów biorących udział w ankietyzacji:*

*ogółem: 3772*

*min: 1*

*średnia: 27*

*max: 139*

1. Liczba modułów kształcenia ocenionych przez studentów: 138

### **Harmonogram ankietyzacji**

*Termin przeprowadzenia ankietyzacji: 31.01-20.02 2017*

*Sposób przeprowadzenia ankietyzacji: ankiety zostały przeprowadzone w systemie USOS PRz, ankiety były dobrowolne i anonimowe*

### **Formularz ankiet**

*Ankieta oceny modułów kształcenia składała się z 6 pytań. Studenci udzielili odpowiedzi na następujące pytania:*

*1. Czy treść modułu/przedmiotu była interesująca?*

*2. Czy zajęcia wzbogaciły Twoją wiedzę?*

*3. Czy w ramach realizacji zajęć było możliwe osiągnięcie zakładanych efektów kształcenia?*

*4. Czy prowadzone zajęcia są oryginalne (zawierają treści niepowtarzane na innych modułach)?*

*5. Czy podział modułu kształcenia na poszczególne formy zajęć (W,C,L,P) był właściwy?*

*6. Czy liczba godzin przeznaczona na realizację modułu była odpowiednia?*

*Skala odpowiedzi:*

*Tak (1)*

*Nie (0)*

*nie wiem/nie mam zdania*

### **Wyniki ankietyzacji.**

Przeprowadzona analiza uzyskanych wyników ankiet pozwoliła na podział modułów kształcenia w zależności od liczby studentów oceniających moduły. Dane te przedstawiono w tabeli 1. Z kolei w tabelach 2 i 3 pokazano wyniki ze średnią wartością ocen, które uzyskały ankietowane moduły kształcenia. W tabeli 3 zostały przedstawione średnie dla modułów kształcenia według stanowiska zatrudnienia. Dane z tabeli 3 przedstawiono na graficznych wykresach - kołowym i kolumnowym.

*Tabela 1. Podział modułów kształcenia w zależności od liczby respondentów*

<b>Moduły kształcenia</b>	<b>Liczba respondentów</b>	<b>Liczba modułów kształcenia</b>	<b>Udział modułów w całkowitej liczbie badanych modułów, %</b>
Z niską liczbą respondentów	< 15	50	37,7
Z średnią liczbą respondentów	15-85	82	58
Z wysoką liczbą respondentów	> 85	6	4,3

*Tabela 2. Średnia dla modułów kształcenia prowadzonych przez:*

<b>Lp.</b>	<b>Oceniany moduł</b>	<b>Liczba respondentów</b>	<b>Średnia dla modułu</b>
1	Moduł 1	37	0,86
2	Moduł 2	50	0,63
3	Moduł 3	1	0,71

4	Moduł 4	4	0,54
5	Moduł 5	35	0,76
6	Moduł 6	8	0,75
7	Moduł 7	12	0,63
8	Moduł 8	<b>11</b>	<b>0,36</b>
9	Moduł 9	51	0,75
10	Moduł 10	30	0,8
11	Moduł 11	29	0,8
12	Moduł 12	1	1
13	Moduł 13	3	0,81
14	Moduł 14	10	0,83
15	Moduł 15	16	0,84
16	Moduł 16	65	0,72
17	Moduł 17	2	1
18	Moduł 18	8	0,68
19	Moduł 19	7	0,55
20	Moduł 20	5	0,89
21	Moduł 21	32	0,88
22	Moduł 22	32	0,73
23	Moduł 23	28	0,95

24	Moduł 24	46	0,55
25	Moduł 25	19	0,69
26	Moduł 26	14	0,92
27	Moduł 27	48	0,79
28	Moduł 28	12	0,55
29	Moduł 29	3	1
30	Moduł 30	10	0,91
31	Moduł 31	36	0,74
32	Moduł 32	105	0,77
33	Moduł 33	6	0,88
34	Moduł 34	30	0,92
35	Moduł 35	20	0,83
36	Moduł 36	24	0,93
37	Moduł 37	23	0,87
38	Moduł 38	27	0,69
39	Moduł 39	20	0,99
40	Moduł 40	26	0,84
41	Moduł 41	22	0,82
42	Moduł 42	55	0,87
43	Moduł 43	42	0,96

44	Moduł 44	4	0,54
45	Moduł 45	68	0,94
46	Moduł 46	55	0,88
47	Moduł 47	26	0,98
48	Moduł 48	8	0,86
49	Moduł 49	28	0,78
50	Moduł 50	15	0,96
51	Moduł 51	7	1
52	Moduł 52	87	0,82
53	Moduł 53	2	0,5
54	Moduł 54	101	0,71
55	Moduł 55	22	0,9
56	Moduł 56	14	0,58
57	Moduł 57	24	0,71
58	Moduł 58	10	0,44
59	Moduł 59	11	0,91
60	Moduł 60	5	0,83
61	Moduł 61	139	0,93
62	Moduł 62	9	0,9
63	Moduł 63	4	0,61

64	Moduł 64	51	0,78
65	Moduł 65	4	0,54
66	Moduł 66	15	0,67
67	Moduł 67	7	0,78
68	Moduł 68	32	0,83
69	Moduł 69	19	0,83
70	Moduł 70	17	0,91
71	Moduł 71	5	0,91
72	Moduł 72	16	0,88
73	Moduł 73	26	0,65
74	Moduł 74	26	0,81
75	Moduł 75	29	0,9
76	Moduł 76	13	0,68
77	Moduł 77	9	0,73
78	Moduł 78	59	0,85
79	Moduł 79	72	0,63
80	Moduł 80	20	0,74
81	Moduł 81	41	0,62
82	Moduł 82	35	0,8
83	Moduł 83	3	0,95

84	Moduł 84	29	0,79
85	Moduł 85	<b>10</b>	<b>0,43</b>
86	Moduł 86	39	0,84
87	Moduł 87	16	0,95
88	Moduł 88	60	0,95
89	Moduł 89	32	0,85
90	Moduł 90	18	0,62
91	Moduł 91	10	0,79
92	Moduł 92	132	0,71
93	Moduł 93	81	0,57
94	Moduł 94	29	0,67
95	Moduł 95	24	0,96
96	Moduł 96	6	0,62
97	Moduł 97	50	0,52
98	Moduł 98	18	0,82
99	Moduł 99	23	0,81
100	Moduł 100	69	0,8
101	Moduł 101	19	0,6
102	Moduł 102	5	0,34
103	Moduł 103	1	1



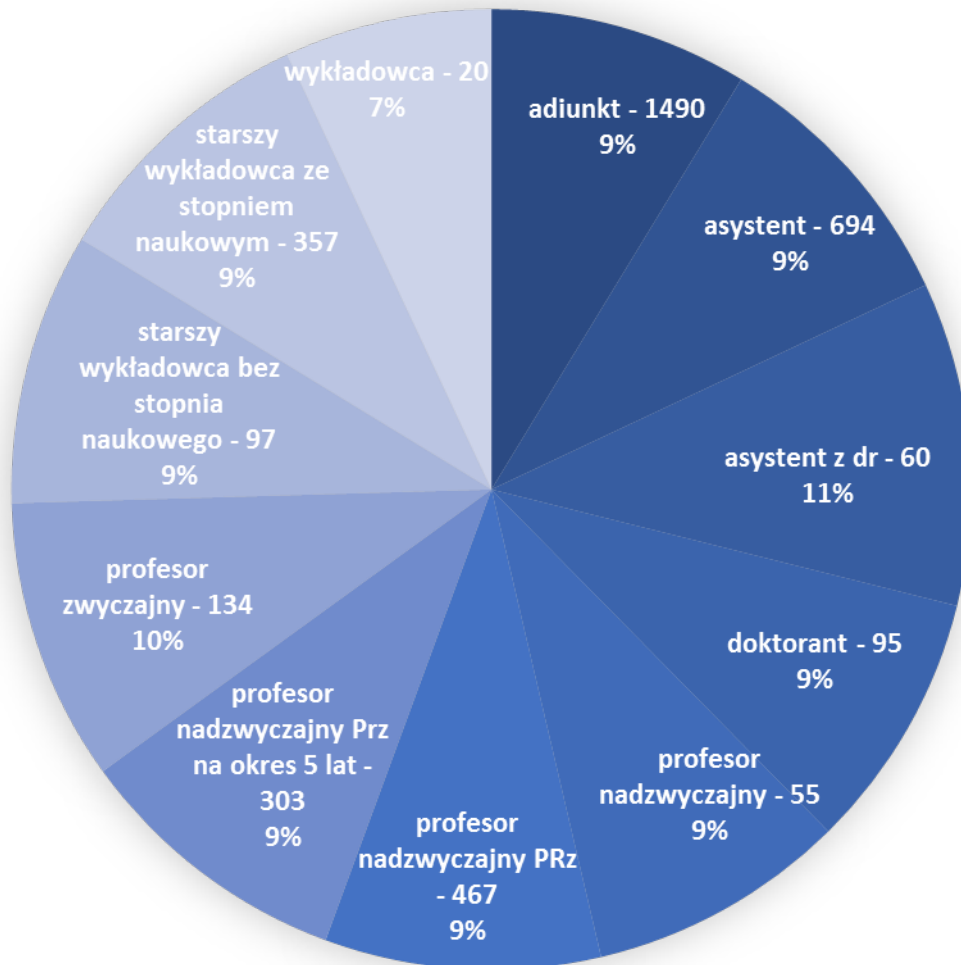
104	Moduł 104	4	1
105	Moduł 105	4	0,89
106	Moduł 106	69	0,86
107	Moduł 107	4	0,54
108	Moduł 108	9	0,95
109	Moduł 109	3	0,52
110	Moduł 110	103	0,95
111	Moduł 111	22	0,76
112	Moduł 112	56	0,58
113	Moduł 113	24	0,83
114	Moduł 114	93	0,73
115	Moduł 115	1	1
116	Moduł 116	4	0,79
117	Moduł 117	60	0,72
118	Moduł 118	15	0,86
119	Moduł 119	7	1
120	Moduł 120	47	0,93
121	Moduł 121	15	0,93
122	Moduł 122	41	0,73
123	Moduł 123	43	0,7

124	Moduł 124	17	0,84
125	Moduł 125	17	0,84
126	Moduł 126	10	0,89
127	Moduł 127	9	0,75
128	Moduł 128	23	0,91
129	Moduł 129	2	0,93
130	Moduł 130	33	0,76
131	Moduł 131	7	0,91
132	Moduł 132	16	0,78
133	Moduł 133	7	1
134	Moduł 134	9	0,98
135	Moduł 135	19	0,81
136	Moduł 136	24	0,73
137	Moduł 137	57	0,85
138	Moduł 138	24	0,82
	<i>Średnia ze średnich 0,79</i>		

Tabela 3. Średnia dla modułów kształcenia wg. stanowiska zatrudnienia

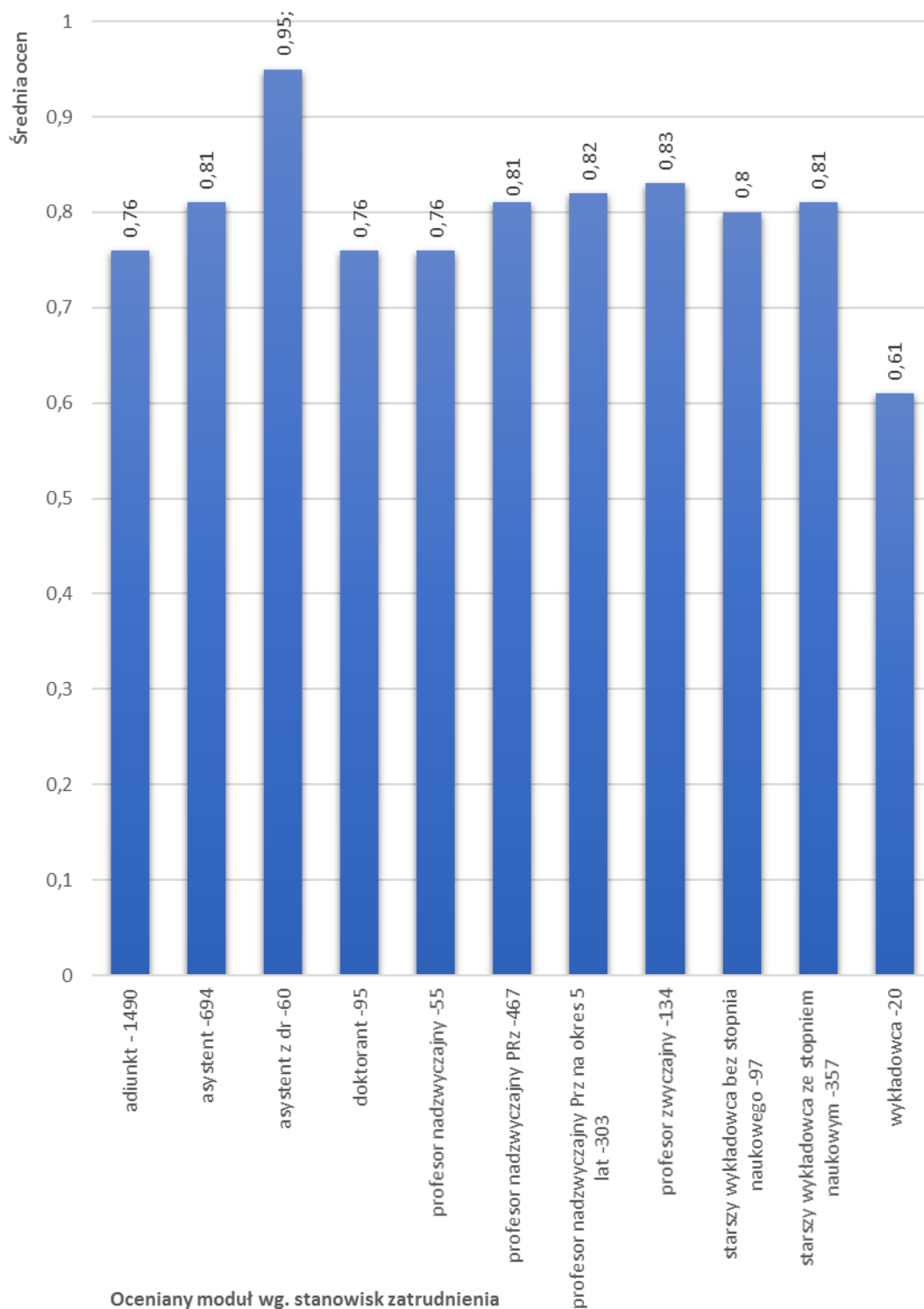
Lp.	Oceniany moduł wg. stanowisk zatrudnienia	Liczba respondentów	Średnia ocena z ankiety
1	adiunkt	1490	0,76
2	asystent	694	0,81
3	asystent z dr	60	0,95
4	doktorant	95	0,76
5	profesor nadzwyczajny	55	0,76
6	profesor nadzwyczajny PRz	467	0,81
7	profesor nadzwyczajny Prz na okres 5 lat	303	0,82
8	profesor zwyczajny	134	0,83
9	starszy wykładowca bez stopnia naukowego	97	0,8
10	starszy wykładowca ze stopniem naukowym	357	0,81
11	wykładowca	20	0,61
	<i>Średnia ze średnich 0,79</i>		

### Średnia dla modułów kształcenia wg. stanowiska zatrudnienia



- adiunkt - 1490
- asystent - 694
- asystent z dr - 60
- doktorant - 95
- profesor nadzwyczajny - 55
- profesor nadzwyczajny PRz - 467
- profesor nadzwyczajny Prz na okres 5 lat - 303
- profesor zwyczajny - 134
- starszy wykładowca bez stopnia naukowego - 97
- starszy wykładowca ze stopniem naukowym - 357
- wykładowca - 20

## Średnia dla modułów kształcenia wg. stanowiska zatrudnienia



### **Wnioski z przeprowadzonej ankietyzacji**

Wszystkie moduły kształcenia zostały ocenione pozytywnie. **Liczba modułów ocenionych pozytywnie : 138.** Świadczy to o tym , że studenci dobrze i bardzo dobrze oceniają moduły kształcenia. Średnia jedynie dwóch modułów wyniosła poniżej 0,5, ale przy niskiej liczbie respondentów. Analiza średnich odpowiedzi wykazała, że moduły kształcenia na Wydziale w sposób satysfakcjonujący spełniają swoje obowiązki dydaktyczne.

### **Proponowane działania korygujące i naprawcze**

Na podstawie tabeli 1 można stwierdzić, że zdecydowaną większość, bo aż 58%, stanowią moduły ze średnią liczbą respondentów (od 15 do 85). Jedynie sześć modułów zostało ocenionych przez wysoką liczbę respondentów (przekraczającą 85) co stanowi jedynie 4,3%.

Członkowie Wydziałowej Komisji ds. Zapewniania Jakości Kształcenia podjęli decyzję dotyczącą sposobu publikowania wyników ankiety modułu kształcenia. Zdecydowano o tym, że wyniki ankiety, tak jak dotychczas, będą dostępne w systemie USOS dla nauczyciela prowadzącego zajęcia na ocenianym module (każdy z nauczycieli ma wgląd tylko w wyniki ankiet dotyczących prowadzonych przez niego modułów kształcenia.) Wyniki ankietyzacji zostały przekazane Dziekanowi.

### **Ad. 3.**

#### **Hospitacja nauczycieli akademickich**

*Zarządzenie nr 46/2013 Rektora Politechniki Rzeszowskiej z dnia 22 listopada 2013r. w sprawie trybu i zasad przeprowadzania ankietyzacji i hospitacji zajęć dydaktycznych nakłada odpowiednią procedurę postępowania podczas prowadzenia hospitacji. Na początku semestru w każdej jednostce organizacyjnej Wydziału opracowany został harmonogram hospitacji nauczycieli akademickich. Z przeprowadzonych hospitacji należało sporządzić protokół, zgodnie ze wzorem opracowanym przez Uczelnianą Komisję ds. Zapewniania Jakości Kształcenia i zatwierdzonym przez pełnomocnika rektora ds. zapewniania jakości kształcenia. Protokoły z przeprowadzonych hospitacji nauczycieli akademickich zostały przekazane przez jednostki organizacyjne Wydziału pełnomocnikowi Dziekana ds. zapewniania jakości kształcenia, którego zadaniem było opracowanie zbiorczych wyników hospitacji. Zgodnie z Zarządzeniem nr 46/2013 (§ 12 pkt. 13) zbiorcze wyniki hospitacji analizowane były na posiedzeniu Wydziałowej Komisji ds. Zapewniania Jakości Kształcenia.*

#### **Zbiorcze wyniki hospitacji nauczycieli akademickich.**

*Hospitowano 42 nauczycieli akademickich zatrudnionych w jednostkach organizacyjnych WBIŚiA, w tym 14 doktorantów. Analizując informacje otrzymane od Kierowników Katedr/Zakładów Komisja wyciągnęła następujące wnioski: Hospitacje zajęć dydaktycznych przeprowadzono zgodnie z harmonogramem opracowanym przez Kierowników Katedr /Zakładów. Hospitacje przeprowadzali Kierownicy Katedr / Zakładów lub Koordynatorzy poszczególnych modułów kształcenia. Hospitacje dotyczyły zajęć wykładowych, ćwiczeń audytoryjnych, projektowych oraz laboratoryjnych. Zajęcia rozpoczynały się punktualnie. Do treści przekazywanych w trakcie zajęć w większości nie było merytorycznych zastrzeżeń. Tematy zajęć były zgodny z kartą przedmiotu, a realizacja celu dydaktycznego zgodna z programem nauczania. Studenci w większości znali zasady zaliczania przedmiotów. Kontakt ze studentami był dobry, pracownicy motywowali studentów do pracy i kreatywnego poszukiwania rozwiązań. Zajęcia przygotowane były starannie, przykłady obliczeniowe, opisy i ilustracje poprawne i czytelne dla studentów. Uwagi odnośnie prowadzonych zajęć zostały omówione w ramach zebrania Katedr/Zakładów w celu korekty i poprawy prowadzonych zajęć.*

Wyniki hospitacji zamieszczono w tabelach 2.1. i 2.2.

Tabela 2.1. Hospitacja nauczycieli WBIŚiA w semestrze zimowym r. ak. 2016/2017 - wyniki ogólne

Liczba hospitowanych nauczycieli akademickich – 42
Średnia ocena wszystkich hospitacji – 4,90
Najwyższa ocena uzyskana przez nauczyciela – 5,0
Najniższa ocena uzyskana przez nauczyciela – 4,0
Negatywne oceny hospitacji uzyskane przez nauczycieli - brak

Tabela 2.2. Hospitacja doktorantów WBIŚiA w semestrze zimowym r. ak. 2016/2017

Liczba hospitowanych doktorantów – 14
Średnia ocena wszystkich hospitacji – 4,89
Najwyższa ocena uzyskana przez doktoranta – 5,0
Najniższa ocena uzyskana przez doktoranta – 4,5
Negatywne oceny hospitacji uzyskane przez doktorantów - brak

*Średnia ocena ogólna (ze wszystkich hospitacji) to: 4,90. Najniższa ocena jaką otrzymali nauczyciele to: 4,0. Najwyższą uzyskaną przez nauczycieli oceną jest ocena: 5,0. Większość ocenianych doktorantów (11 osób) uzyskało oceny 5,0. Negatywnych wyników hospitacji brak. Negatywny wynik hospitacji to, w świetle Zarządzenia Rektora PRz nr 46/2013, ocena z hospitacji 2,0 (w skali od 2 do 5).*

*Skala ocen w ocenie hospitacji nauczycieli akademickich to: 5,0 - bardzo dobra, 4,5 - ponad dobra, 4,0 - dobra, 3,5 - ponad dostateczna, 3,0 - dostateczna, 2,0 - niedostateczna. Komisja pozytywnie oceniła proces hospitacji zajęć dydaktycznych na Wydziale.*



## **Uwagi ogólne**

Zgodnie z zapisami Zarządzenia nr 46/2013 Rektora Politechniki Rzeszowskiej z dnia 22 listopada 2013r. w sprawie trybu i zasad przeprowadzania ankietyzacji i hospitacji zajęć dydaktycznych ankietyzacja nauczycieli akademickich powinny być przeprowadzane raz na rok akademicki. Z kolei hospitacje nie rzadziej niż raz na dwa lata. Na Wydziale Budownictwa Inżynierii Środowiska i Architektury hospitacje prowadzonych zajęć przeprowadzane są w każdym semestrze (w oparciu o opracowany na początku semestru harmonogram, przy zachowaniu zasady nie rzadziej niż raz na dwa lata w odniesieniu do każdego z nauczycieli akademickich zatrudnionych w jednostkach organizacyjnych Wydziału).

Uruchomiona od r. ak. 2013/2014 ankietyzacja modułu kształcenia, zgodnie z zapisami Zarządzenia nr 46/2013 Rektora Politechniki Rzeszowskiej, przeprowadzana jest po zakończeniu cyklu zajęć dydaktycznych, przy czym jeżeli moduł kształcenia (przedmiot) realizowany jest przez kolejne semestry, ocenie podlega każdorazowo po zakończeniu kolejnych semestrów. Ze względu na fakt, że ankietyzacja dotycząca oceny nauczyciela akademickiego i modułów kształcenia, które dostępne były w ramach systemu USOSweb nie są ankietami obowiązkowymi, występują dysproporcje w ocenie poszczególnych modułów - zdarzają się przypadki, w których ostateczny wynik bazuje wyłącznie na jednej, dwóch czy kilku ankietach. W takich sytuacjach nie jest możliwe dokonanie jednoznacznej i obiektywnej oceny danego modułu kształcenia. Zgodnie ze Statutem PRz. przy ocenie nauczyciela akademickiego, brane są wyniki co rocznej ankietyzacji w której uwzględniane są pytania oceniane w skali 2 do 5 uzyskane w grupie co najmniej 15 studentów. Niepokojąca jest niska liczba studentów, która wzięła udział w ocenie 50 nauczycieli akademickich, była ona poniżej 15 respondentów. W związku z tym osoby te nie podległy obowiązkowej ankietyzacji. **Wyniki wszystkich ankiet zostały przekazane Dziekanowi.** W semestrze letnim 2016/17 planowane jest spotkanie Komisji ds. Zapewnienia Jakości Kształcenia ze Studentami Wydziału, podczas którego mają zostać przedstawione wyniki ankietyzacji przeprowadzonej w semestrze zimowym roku akademickiego 2016/2017, a także wnioski i informacje dotyczące podjętych działań.

Pełnomocnik Dziekana ds. Zapewnienia Jakości Kształcenia

dr inż. Marzena Kłós